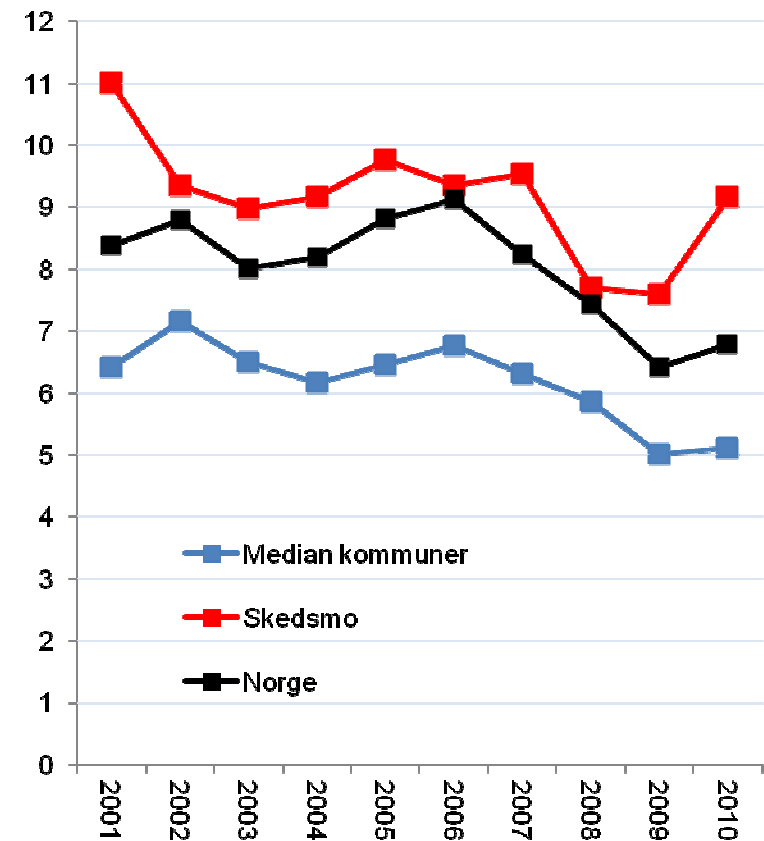


Etableringsfrekvens i Skedsmo

I figur 17 ser vi hvordan etableringsfrekvensen i Skedsmo og Norge har beveget seg siden 2001, sammenliknet med etableringsfrekvensen for Norge og for medianen av kommunene. De store byene drar opp etableringsfrekvensen for Norge mye, slik at de fleste kommunene har lavere etableringsfrekvens enn Norge. Da blir det i mange tilfeller bedre å sammenlikne med medianen av kommunene.

Etableringsfrekvensen i Norge sank mye fra 2006 til 2009. I 2010 har etableringsfrekvensen blitt litt høyere, men er fremdeles på et lavt nivå i forhold til tidligere.

Etableringsfrekvensen i Skedsmo gikk kraftig opp i 2010, og havnet langt over frekvensen for resten av landet.



Figur 17: Etableringsfrekvens i Skedsmo og Norge i perioden 2001-2010.

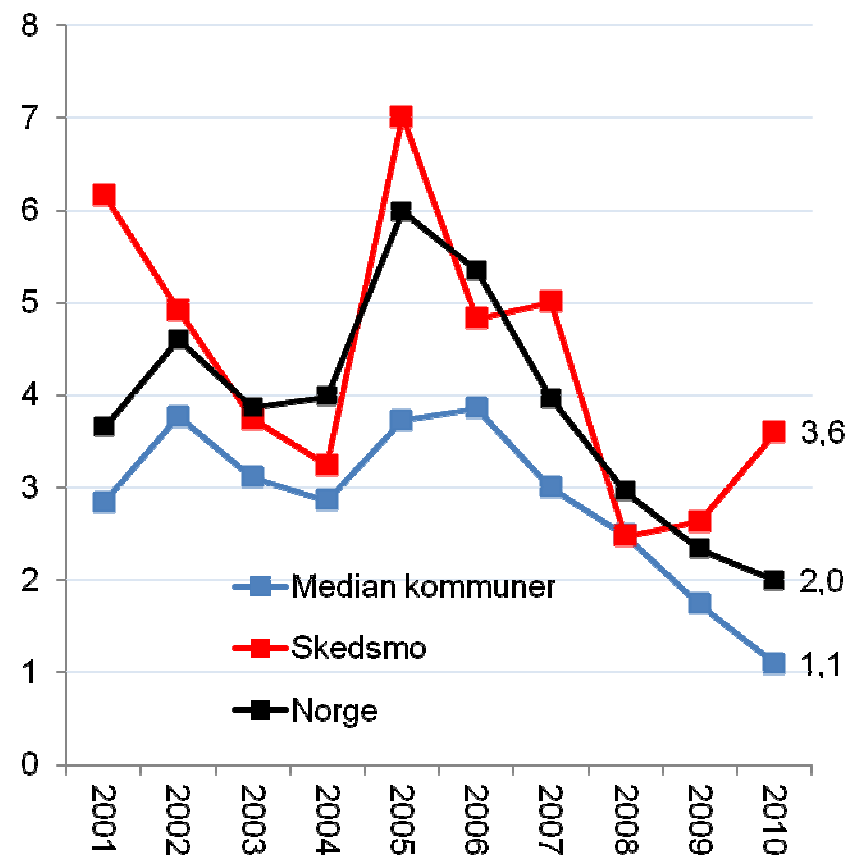
Vekst i antall foretak

I figur 19 ser vi utviklingen i vekst i antall foretak. Det er det samme som etableringsfrekvensen fratrukket nedleggingsraten.

Veksten i antall foretak i Norge var på det høyeste nivået i 2005, og har deretter sunket hvert år. Fra 2000 til 2006 var det en høyere vekst i antall foretak enn veksten i økonomien skulle tilsi. Kanskje var det en kunstig høy vekst av ulike årsaker, f.eks. at mange etablerte foretak for å få registrert domene på Internett.

Det tilsynelatende lave nivået på veksten i antall foretak i de to siste årene er kanskje en normalisering til et mer naturlig nivå.

Skedsmo hadde 3,6 prosent vekst i antall foretak i 2010. Det er langt over veksten på landsbasis, som var 2,0 prosent.

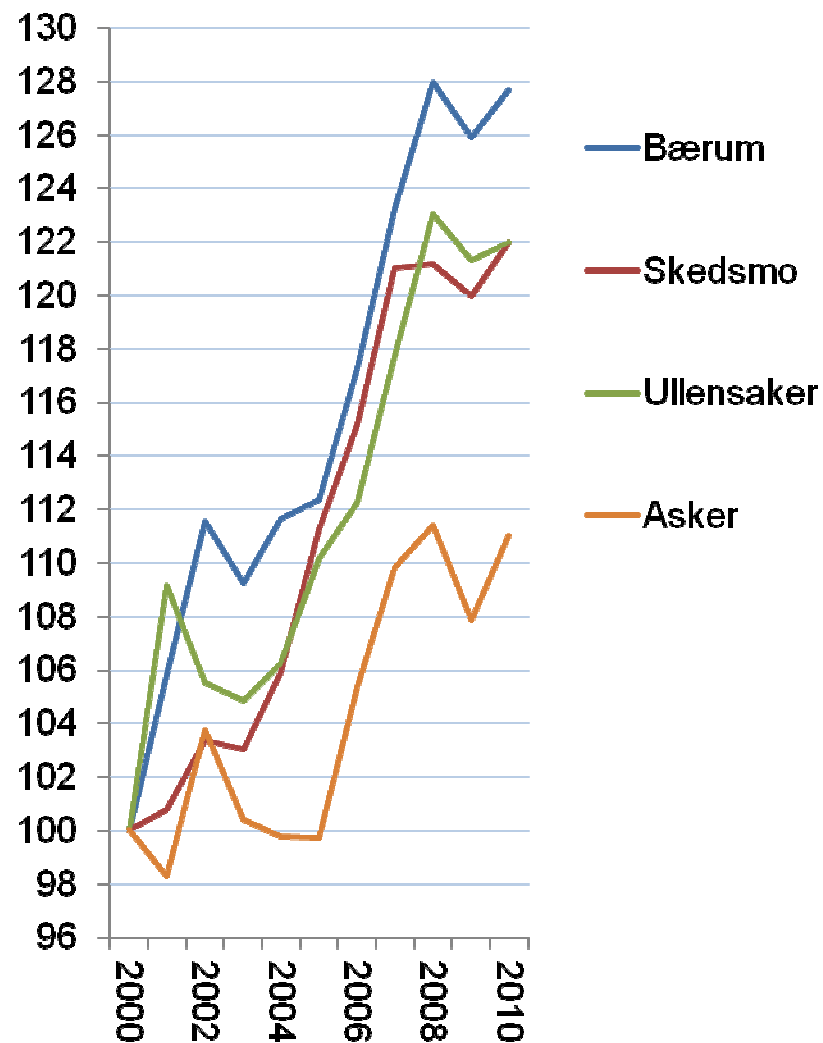


Figur 19: Årlig vekst i antall foretak i Skedsmo og Norge i perioden 2001-2010.

Arbeidsplassutvikling i Skedsmo

Både Skedsmo og de andre større kommunene i Akershus fikk en liten nedgang i antall arbeidsplasser fra 2008 til 2009. I 2010 fikk alle vekst i antall arbeidsplasser igjen.

Antall arbeidsplasser i Skedsmo i 2010 er 22 prosent høyere enn i 2000. Det er omtrent samme utvikling som Ullensaker, men lavere enn veksten i Bærum.

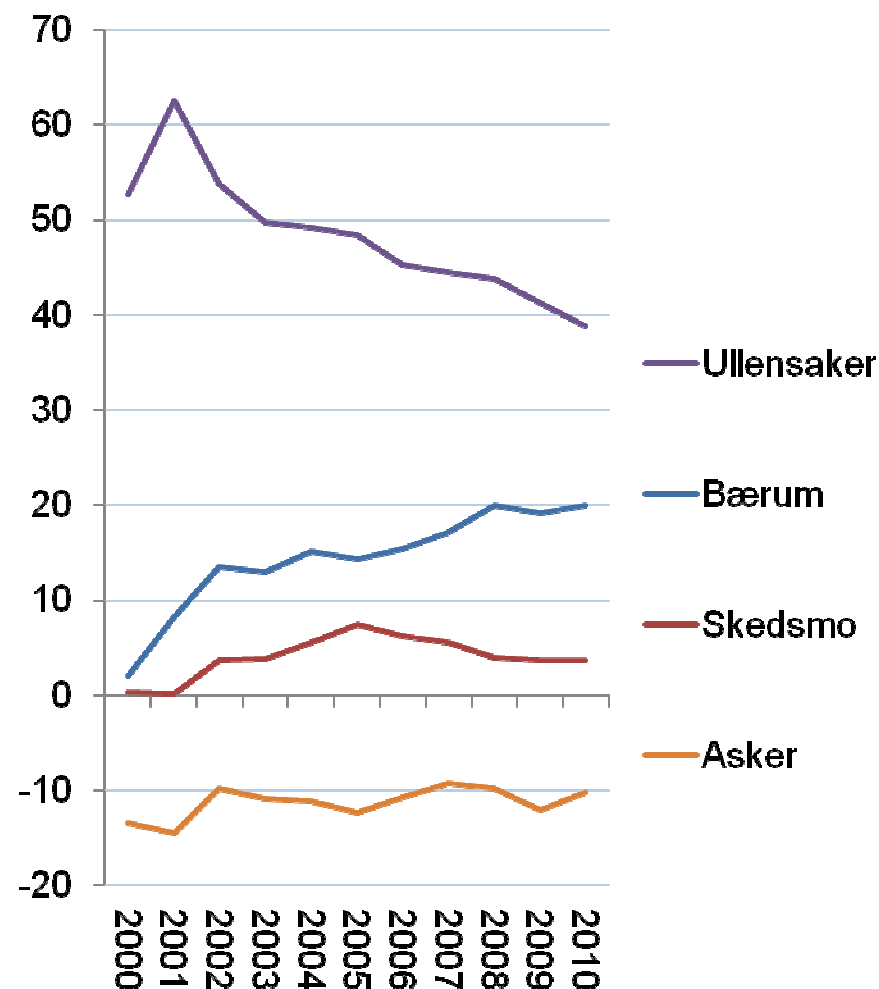


Figur 6: Utviklingen i antall arbeidsplasser. Indeksert slik at nivået i 2000=100.

Nettopendling

Skedsmo hadde omtrent like mange arbeidsplasser som sysselsatte i 2000 og 2001. Etter det økte antall arbeidsplasser raskere enn antall sysselsatte fram til 2005. De siste årene har overskuddet på arbeidsplasser sunket litt igjen.

Ullensaker hadde svært stor netto innpendling tidligere, men har år for år fått avtakende innpendling. Bærum har hatt motsatt utvikling, med et stadig økende overskudd av arbeidsplasser.



Figur 10: Nettopendling i prosent av sysselsetting i kommunene.

Arbeidsmarkedsintegrasjon

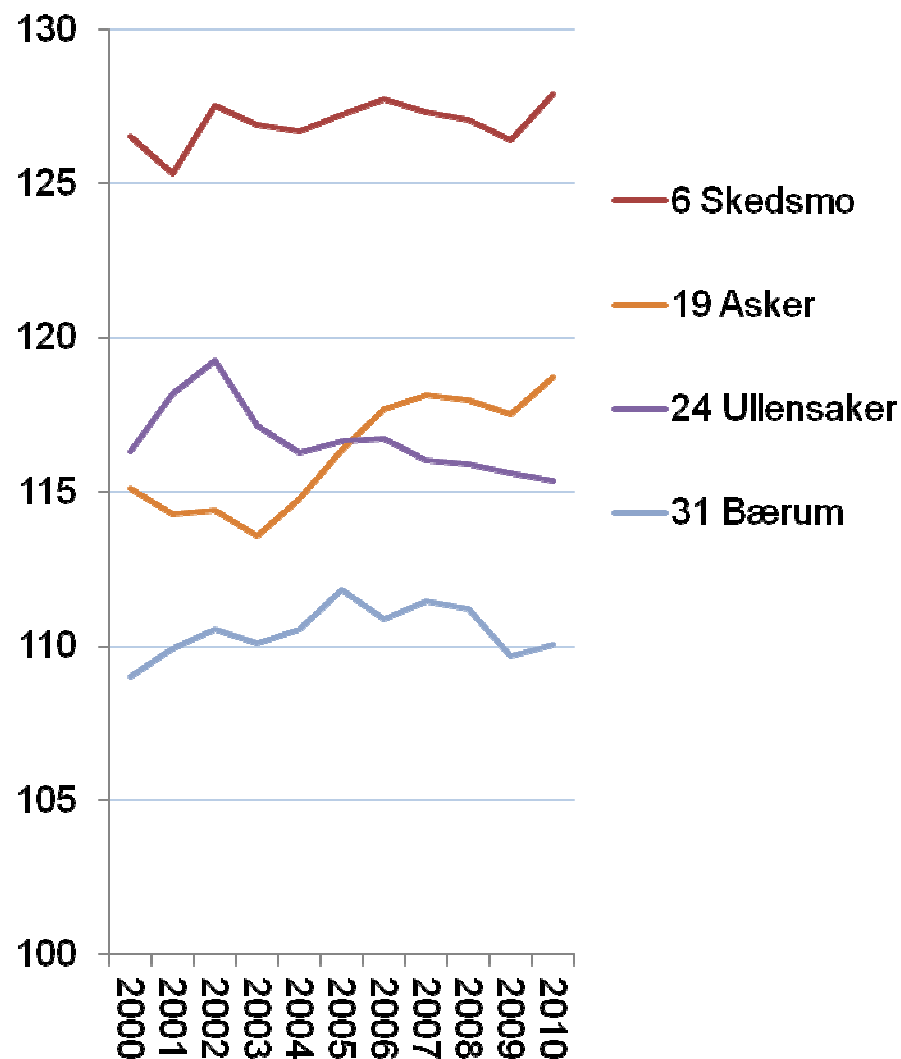
Arbeidsmarkedsintegrasjon er summen av innpendling som andel av arbeidsplasser og utpendling som andel av sysselsatte.

Arbeidsmarkedsintegrasjon kan også tolkes som pendlingsmuligheter.

Arbeidsmarkedsintegrasjon er et begrep som Telemarksforskning har introdusert, og som har stor strategisk betydning for regional utvikling.

Skedsmo er en av kommunene i landet med høyeste arbeidsmarkedsintegrasjon, og rangert som nummer seks. Det er høyere enn de andre store kommunene i Akershus, men disse har også høy arbeidsmarkedsintegrasjon i nasjonal målestokk.

Arbeidsmarkedet i Skedsmo blir gradvis mer integrert, mens Ullensaker går motsatt vei.



Figur 11: Arbeidsmarkedsintegrasjon i kommunene. Tallet til venstre for kommunenavnet angir rangering blant de 430 kommunene i landet.